

DRUSKININKŲ MIESTO PLANINĖS ERDVINĖS KOMPOZICIJOS YPATUMAI

Algimantas Mačiulis

Architektūros katedra, Vilniaus dailės akademija, Maironio g. 6, LT-01124 Vilnius, Lietuva

El. paštas algmaciulis@yahoo.com

Įteikta 2008 12 22

Santrauka. Druskininkuose susiformavo nevientisa, išskaidyta plano struktūra. Senoje miesto dalyje yra daugiau susiformavusių, užbaigtų miesto erdvių, kitose miesto dalyse vyrauja nevisiškai suformuotos ar tiesiog chaotiškos miesto erdvės, kurias būtina tobulinti arba formuoti iš naujo. Aštuntajame devintajame dešimtmečiuose statyti naujieji miesto urbanistiniai dariniai, ypač aukštybiniai pastatai, pasižymintys agresyvia invazija į aplinką, iš pagrindų keitė miesto siluetą, panoramas, labai pažeidė gamtos ir architektūros santykį. Atkūrus Lietuvos nepriklausomybę, šalia gydamosios reabilitacinės funkcijos, išnaudojant dėkingą gamtinę apylinkių situaciją, kurorte kuriama nauja perspektyva – pramoginių paslaugų, turizmo programa.

Reikšminiai žodžiai: miesto plano struktūra, erdvinė kompozicija, miesto erdvės, miesto siluetas, statinių mastelis, rekreacinis pažintinis ir pramoginių paslaugų turizmas.

Įvadas

Miesto turinys – savita miesto forma, jo konkretus vaizdas, apibūdinamas remiantis šiais parametrais: miesto siluetu bei panoramomis, vidaus erdvėmis, ypač reikšminga yra miesto gamtinė situacija. Miesto vizualinis identitetas suvokiamas plačiai – pradedant nuo miesto istorinės raidos, ją veikiančių socialinių ir ekonominių sąlygų, toliau – atsižvelgiant į gamtinę situaciją, miesto teritorijos topologinius, hidrologinius, geologinius, dendrologinius savitumus, vietovės reljefo ypatybes, vertinant miesto antropogeninėje, žmogaus veiklos pertvarkytoje aplinkoje esančių miesto elementų morfotipus, erdvių struktūrą, tūrinės kompozicijos vaizdines erdves ir baigiant architektūros menine forma, kultūriniu kontekstu, semantinėmis prasmėmis.

Formuojant miesto meninį vaizdą, ypatingas vaidmuo tenka miesto vyriausiajam architektui, kuris privalo turėti aiškią miesto architektūros vaizdo viziją, statinių mastelio, meninės formos, vientisos urbanistinės kompozicijos idėją, reikiamas valdymo galias šiems tikslams realizuoti. Savo profesinės veiklos pradžioje (1956–1960 m.) teko dirbti Druskininkų vyriausioju architektu, rengti kurorto generalinį planą ir centri-

nės miesto dalies detalizuotą projektą (1956–1957 m.) (1 pav.), vėliau 1997 m. kartu su kitais – Druskininkų miesto bendrąjį planą. Šiame straipsnyje kurorto kompozicijos tyrimai suskirstyti į miesto planinės struktūros, tūrinės erdvinės kompozicijos, miesto silueto ir statinių mastelio analizę.



1 pav. Druskininkų centrinės miesto dalies detalizuoto projekto eskizas (autorius A. Mačiulis, 1956–1957 m.)

Fig. 1. Sketch of the detailed project of the central part of Druskininkai (author: A. Mačiulis, 1956–1957)

1. Miesto planinė erdvinė struktūra

Druskininkai – jaunas miestas, iki XVIII a. pab. dar buvęs kaimu, tik 1794 m. juos paskelbus gydomąja vietove ir XIX a. pradžioje įkūrus gydyklą, kaimo gyvenvietė virto miesteliu, o vėliau ir kurortiniu miestu (Miškinis 2002).

Druskininkų planinėje erdvinėje struktūroje galima išskirti šias miesto dalis:

- pirmoji – senamiestis, senoji miesto dalis. Teritorija išsiplėtus apie senąsias gydyklas kairiajame Ratnyčios (Ratnyčėlės) upelės krante;
- antroji – naujas miesto rajonas Ratnyčios upelės dešiniajame krante, iš seno vadinamas Poganka (lenk. Poganka), pradėjęs kurtis gana vėlai, XX a. pradžioje, plėtotas iki Antrojo pasaulinio karo ir sovietmečiu;
- trečioji – Kloniškės, miesto pramonės ir komunalinio ūkio pastatų rajonas, išsidėstęs pačioje atokiausioje pietinėje miesto dalyje, kairiajame Ratnyčios upelės krante, šalia Gardino gatvės;
- ketvirtoji – Kalviškės, „Eglės“ ir „Žilvino“ sanatorijų kompleksas bei gyvenamasis kvartalas;
- penktoji – Ratnyčia, nuo miesto centro į pietų pusę nutolusi, stichiškai besivystanti gyvenvietė, kurorto priemiestis;
- šeštoji – Baltašikė, atskira miesto teritorija, besiformuojanti kairiajame Nemuno krante.

Senoji miesto dalis

Druskininkų senoji miesto dalis susiformavo stačiakampio plano, tačiau neturi aiškios, užbaigtos kompozicijos (2 pav.). XIX a. sekant carinės Rusijos miestų planavimo principais, šioje miesto dalyje bandyta sukurti centrinę miesto aikštę su medine stačiatikių cerkve (pastatyta 1865 m.). Ši rombo formos aikštė (dabar Laisvės aikštė), nors ir jungė pagrindines senamiesčio dalis bei gydyklas, netapo miesto kompozicine dominante, nebuvo planingiau užstatyta. Pagrindine miesto aikšte išliko Bažnyčios aikštė, kurią riboja svarbios miesto gatvės: dabartinė Vilniaus alėja, M. K. Čiurlionio ir V. Kudirkos gatvės. Aikštės viduryje stovinti mūrinė neogotikinė Švč. Mergelės Marijos Škaplierinės bažnyčia (pastatyta 1931 m., architektas S. Szylleris) yra vyraujantis aikštės elementas.

1956–1960 m. pradėtas formuoti bažnyčios aikštės užstatymas: Taikos ir V. Kudirkos gatvių kampe pastatytas trijų aukštų „Turisto“ viešbutis (architektas A. Sprindys; dabar – viešbutis „Druskininkai“, rekonstruotas 2004 m.; architektai A. Taujanskas, O. Budvytytė; 3 pav.), šalia aikštės iškilo 30 butų gy-



2 pav. Druskininkų miesto planas, 1935 m.

Fig. 2. Plan of Druskininkai, 1935

venamasis namas su vaistine, buitinio aptarnavimo kombinatas, M. K. Čiurlionio ir V. Kudirkos g. sankirtoje – pašto rūmai (architektė V. Furman-Taurienė). 1980 m. nugriovus stilingą modernio stiliaus buvusį pensionatą „Europa“ su restoranu, 1982 m. pastatytas „Pušyno“ (dabar „Sūručio“) sanatorijos antrasis korpusas (architektai A. ir R. Šilinskai), kurio aštuonbriaunė plano konfigūracija ir apvalios architektūrinės formos pažeidė Bažnyčios aikštės perimetrinį užstatymo pobūdį (Mačiulis 2007) (4 pav.). Aikštės erdvė pietinėje pusėje organiškai susilieja su atviromis Druskonio ežero ir Vijūnelės upelės užtvankos erdvėmis, šalia esančiu miško masyvu, tolimomis tamsaus miško kontūro perspektyvomis. Tai labai svarbu kurortui, kai neprarandamas natūralios gamtos ir architektūros tarpusavio ryšys bei harmoninga sąveika.

Miesto planinėje struktūroje Bažnyčios ir Laisvės aikštės neturi tarpusavio kompozicinio ryšio, nesudaro vientisos miesto aikščių erdvinės sistemos. Vilniaus alėja, anksčiau buvusi viena iš pagrindinių kurorto gatvių, svarbi miesto arterija, dabar skirta vien pėstiesiems (gatvės rekonstrukcija atlikta 1987 m., architektas R. Mickevičius), kompoziciškai nejungia šių aikščių. Pagrindinė miesto transporto magistrale tapo



3 pav. Viešbutis „Druskininkai“ V. Kudirkos g. (anksčiau viešbutis „Turistas“, autorius A. Sprindys, 1960 m.; renovuotas 2004 m., autoriai: A. Taujanskas, L. Meškys, O. Budvytytė)
Fig. 3. Hotel “Druskininkai” in V. Kudirka st (former hotel “Tourist”, author: A. Sprindys, 1960; after renovation in 2004, authors: A. Taujanskas, L. Meškys, D. Budvytytė)



4 pav. „Sūručio“ sanatorijos antrasis korpusas, Taikos g. (autoriai A. ir R. Šilinskai, 1982 m.)
Fig. 4. The second block of sanatorium “Sūrutis” (authors: A. Šilinskas, R. Šilinskas, 1982)

M. K. Čiurlionio gatvė, jungianti senamiestį su naująja dalimi – Pagankos rajonu.

Senamiestyje svarbią vietą užima senosios gydyklos su parku (5 pav.) bei balneologijos ir fizioterapijos gydykla (pastatyta 1981 m., architektai A. ir R. Šilinskai; dabar Druskininkų vandens pramogų parkas; gydykla rekonstruota 2006 m., architektai K. Kisielius ir V. Kančiauskas (6 pav.)). Raiškios plastikos ir originalių konstrukcijų kompleksas yra orientuotas į Vilniaus alėją, kartu formuoja Nemuno krantinės architektūrinį vaizdą, tapo vienu iš ryškiausių meninių akcentų senamiestyje, kartu ir kurorto naujo įvaizdžio elementu.

Naujoji miesto dalis

Naujosios miesto dalies teritoriją rytinėje Ratnyčios upelės pusėje sudaro keli komponentai:

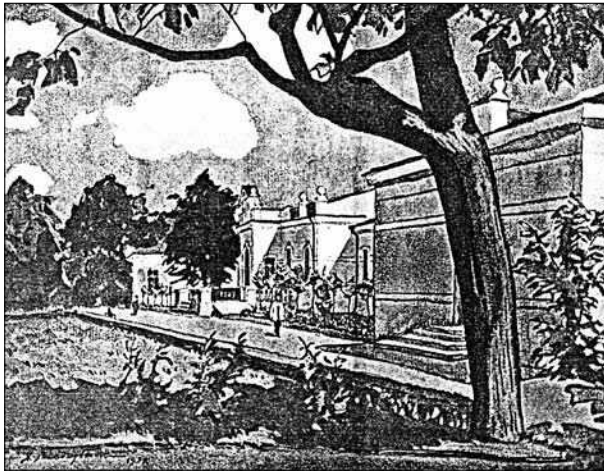
1. Abejose M. K. Čiurlionio gatvės pusėje (Pagankoje) susiformavęs stambus prekybos centras (dengta turgavietė, universalinės parduotuvės „Rytas“ bei „Raigardas“) ir gyvenamieji kvartalai.
2. Atokiau nuo miesto centro esantis stambus gydomas kompleksas – 525 vietų „Eglės“ sanatorija su atskira fizioterapijos gydykla, plaukimo baseinu, gydamosios kūno kultūros sale, mineralinio vandens biuvete, taip pat 1000 vietų „Žilvino“ sanatorija, anksčiau skirta žemdirbiams (buvęs Tarpkolūkinis kurortinis įstaigų susivienijimas).
3. Šalia buvusio Neravų kaimo įsikūręs Kalviškių gyvenamasis rajonas – Neravų (1979 m.) ir Ateities (1986 m.) gyvenamieji kvartalai, kur, be gyvenamųjų namų, pastatyta „Liepaitės“ parduotuvė, „Kalviškių“ kavinė-parduotuvė, vidurinė mokykla, vaikų lopšelis-darželis, „Sakalo“ pastatas ir kt.

Tipiniai gyvenamieji namai Pagankoje tarp V. Krėvės, Vytauto, Veisėjų ir M. K. Čiurlionio gatvių (gyvenamojo kvartalo autorė – architektė A. Kontarovič), Kalviškių gyvenamieji kvartalai (architektai – A. Kardišius, A. Mickienė ir kt.), taip pat privačių mažaukščių gyvenamųjų namų kvartalas, išaugęs pirmaisiais pokario dešimtmečiais, – tai sovietinio meto tipinės statybos, nuasmenintos architektūros produktas. Čia sunku rasti kurortui būdingų architektūros bruožų, urbanistinių tradicijų tąsos. Tuo metu buvo ribojamos pastangos ar tiesiog draudžiama kurti savitą, įvairesnę architektūrą, atitinkančią kiekvieno miesto skirtingus savitumus bei tradicijas.

„Eglės“ ir „Žilvino“ sanatorių teritorija, Kalviškių gyvenamieji kvartalai bei Ratnyčios priemiestis yra nutolę nuo miesto centro, tai lyg atskiros, autonomiškos miesto dalys, kompoziciškai nesujungtos į bendrą miesto urbanistinę struktūrą. Taigi Druskininkuose susiformavo gana nevientisa, išskaidyta plano struktūra. Naujieji miesto urbanistiniai dariniai pasižymi agresyvia stambių architektūrinių tūrių invazija į gamtą.

2. Miesto erdvės

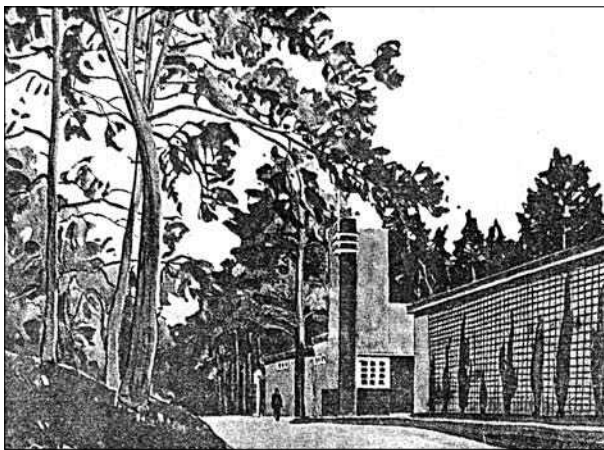
Miesto erdvės diferencijuotinos į atskirus tipus pagal įvairius aspektus: 1. Gatvių ir aikščių erdvės, susiformavusios įvairiu laiku, yra nevienodo amžiaus (laiko aspektas). 2. Uždaros ir atviros, didelės ir mažos, stačiakampės ir netaisyklingos formos erdvės (fizinių savybių aspektas). 3. Erdvės pagal transporto ir pėsčiųjų judrumą jose (dinamiškumo aspektas).



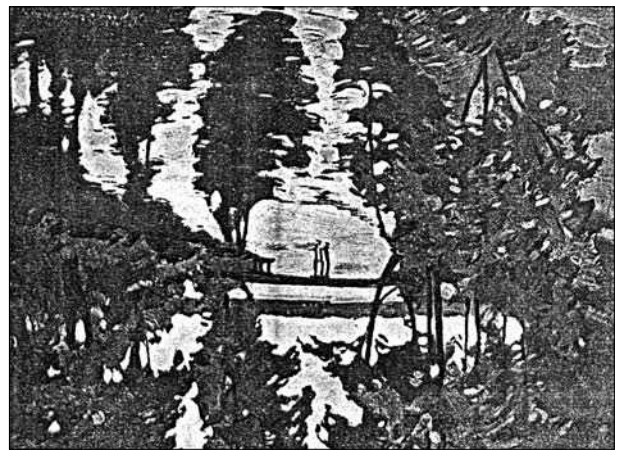
a



b



c



d

5 pav. Lenkų dailininko Adomo Międzyblockio (1890–1956 m.) piešiniai (1932 m.): a, b – senoji Druskininkų gydykla su parku; c – gydymosi fizinės kultūros parkas; d – upelė Ratnyčia įteka į Nemuną

Fig. 5. Drawings of the Polish artist Adam Miedzyblocki (1890–1956): a, b – old sanatorium and park in Druskininkai; c – park of cure physical culture; d – the Ratnyčia river meets the Nemunas

Nagrinėjant Druskininkų miesto erdves, pasirinktas skirstymo pagal kompozicijos užbaigimo laipsnį metodas, artimas V. Jurkšto siūlomiems miestų istorinės aplinkos architektūros kokybės vertinimo kriterijams (Jurkštas 1994: 32–33). Remiantis šia metodika, Druskininkų miesto erdvės išskirtos į keturis tipus:

A – suformuotos, užbaigtos miesto erdvės, kurių elementų raida nepageidautina arba gali keistis nedaug (Bažnyčios aikštė, Druskonio ežero krantinės, senosios gydyklos ir parkas, M. K. Čiurlionio paminklas, V. Kudirkos ir K. Dineikos gatvės);

B – nevisiškai suformuotos miesto erdvės, jų architektūra dar gali tobulėti, keistis (Laisvės aikštė, Šv. Jokūbo, T. Kosciuškos, Maironio, V. Krėvės gatvės, M. K. Čiurlionio gatvė tarp Šv. Jokūbo ir Veisėjų gatvių,

Nemuno krantinė, Kalviškių gyvenamasis kvartalas, „Eglės“ ir „Žilvino“ sanatorijų kompleksas);

C – indiferentiškos, „bejausmės“ miesto erdvės, kurias būtina tobulinti (gyvenamasis kvartalas tarp M. K. Čiurlionio, V. Krėvės ir Vytauto gatvių, privačių mažaaukščių gyvenamųjų namų kvartalas tarp Vytauto, L. Giros ir Dzūkų gatvių, Antakalnio, Mizgirių gatvės, pramonės rajonas Baravykų gatvėje);

D – nesuformuotos, chaotiškos miesto erdvės, kurioms būtina architektūros raida (privačių mažaaukščių gyvenamųjų namų kvartalai prie Šaltinių ir Lipliūnų gatvių, taip pat prie Sodų, Pakalnės ir Kalnų gatvių, Žalioji, Gluosnių gatvės, Ratnyčios ir Baltašiškės gyvenvietės, Druskininkų gatvė, Ratnyčios upelės krantinės, kolektyvinių sodų kvartalas).



a



b

6 pav. Fizioterapijos gydykla Vilniaus al. (a), dabar Vandens pramogų parkas (b) (pastatyta 1981 m. pagal A. ir R. Šilinskių projektą, renovuota 2006 m., autoriai: K. Kisielius, V. Kančiauskas)

Fig. 6. Former Sanatorium of Physiotherapy in Vilnius avenue (a), today – Recreational Water Park (b) (first built in 1981, architects: A. Šilinskas, R. Šilinskas; after renovation in 2006, authors: K. Kisielius, V. Kančiauskas)

Miesto plėtra yra nesibaigiantis, dinamiškas procesas. Ne visos miesto erdvės gali tilpti į griežtus erdvių tipų pagal kompozicijos užbaigimo laipsnį klasifikacijos rėmus. Tačiau ši miesto erdvių analizė turėtų būti naudinga tolesniam Druskininkų kurorto planavimui, miesto tvarkymui, regeneracijos priemonių vykdymui.

3. Miesto siluetas. Mastelis

Druskininkų miesto siluetas formavosi palaipsniui. Iki sovietmečio miesto siluete vyravo žalieji masyvai. Miesto teritorijos apstatymas buvo netankus, o pastatai neviršijo trijų aukštų. Prieškaryje daugiausia kurorto pastatų buvo pastatyta dabartinėse V. Kudirkos, M. K. Čiurlionio, K. Dineikos, Maironio gatvių zonose ir kelios poilsinės – teritorijoje Ratnyčios upelio dešinėje pusėje. Vasarnamiai bei vilos skendo žalumynuose, tik kai kur smaili mediniai jų bokšteliai pakildavo virš medžių, pagyvindavo gatvių išklotines, tačiau miesto panoramoje nedomino. Miesto siluete tuo metu daugiau išsiskyrė raudonų plytų smailas bažnyčios bokštas (7 pav.) bei vila „Linksma“ su mezoninu ir apžvalgos bokšteliumi (pastatyta 1905–1909 m.) šiaurinėje Druskonio ežero pakrantėje (8 pav.). Prieš pat karą pastatytas vandentiekio bokštas gydamosios fizinės kultūros parke, Sausojoje gatvėje, vėliau gydy-



7 pav. Druskininkų miesto panorama nuo Druskonio ežero
Fig. 7. Panorama of Druskininkai from the lake of Druskonis

klų katilinės kaminais tapo aukščiausiais vertikaliais akcentais mieste. Žvelgiant nuo Nemuno upės kairiojo kranto pusės, išsiskyrė gana stambus horizontalus gydyklų tūris.

Po karo iki 1970 m. miesto siluetas ne daug kuo keitėsi. Be minėtų naujų visuomeninių pastatų Bažnyčios aikštėje, 1956–1961 m. kurorte pastatyti ne aukštesni kaip trijų aukštų statiniai: „Druskininkų“ sanatorija V. Krevės gatvėje (architektė G. G. Adomavičienė), naujoji balneologinė purvo gydykla (architektas V. Ulitko), valgykla Šv. Jokūbo gatvėje (architektas A. Mačiulis, pastatas neišlikęs), universalinė parduotuvė Vilniaus alėjoje (architektas V. E. Čekanauskas), rekonstruotas „Pušyno“ poilsio namų korpusas K. Dineikos gatvėje ir kt.

Dirbdamas miesto vyriausioju architektu vadovavo šiais kurorto plėtros ir architektūros principais: nepažeisti gamtos ir naujos architektūros santykio, suteikti statyboms tinkamą mastelį. Į Druskininkus žmonės važiuoja iš didelių miestų, kur vyrauja daugiaaukštė, tanki statyba, poilsiautojai čia tikisi rasti visai kitokią aplinką, įsikurti ne aukštuose pastatuose, o atvirkščiai – mažaaukščiuose, esančiuose parke ar miške, pasijusti arčiau žemės (Mačiulis 2007). Taigi

Druskininkų kurorte kurį laiką buvo išsaugotas prieš-kariu susiformavęs neaukštų pastatų, skandinavų žalmynuose, mastelis, architektūrinis vaizdas.

1970 m. sudarytame Druskininkų miesto centrinės dalies suplanavimo projekte (parengė MSPI Kauno filialo architektai A. Steponavičius, V. Medelis ir kt.) siūloma didinti statybų aukštumą, numatomi aukšti, vertikalūs architektūriniai akcentai (Druskininkų miesto centrinės dalies ... 1970). 1979 m. patvirtintas naujas Druskininkų miesto generalinis planas (parengė MSPI Kauno filialo architektai P. Janulis, A. Pucas, dalyvaujant Druskininkų miesto vyriausiajam architektui V. Petkevičiui ir kt.), kur „siekiama miesto silueto pajavairinimo“ numatoma statyti stambius, aukštus sanatorijų ir gyvenamųjų namų statinius (Druskininkų miesto generalinis planas ... 1979). Įgyvendinant šias nuostatas pastatytas naujasis vienuolikos aukštų „Nemuno“ sanatorijos korpusas T. Kosčiuškos gatvėje (architektai E. Tamoševičius, P. Adomaitis), agresyviai išskylantis žalioje miesto panoramoje, labai pažeidžiantis gamtos ir architektūros santykį. Vėliau miesto panoramoje iškyla dešimties aukštų „Baltarusijos“ sanatorijos naujieji korpusai Maironio gatvėje, aštuonių aukštų



8 pav. Vila „Linksma“ ant Druskonio ežero kranto, priekyje skulptūra „Gimimo diena“ (skulptorė K. Jaroševaitė, 1987 m.)
Fig. 8. Vila „Linksma“ located on the bank of the Druskonis lake with a sculpture „Birthday“ in front (sculptor: K. Jaroševaitė, 1987)

„Vilniaus“ sanatorija K. Dineikos gatvėje (architektai A. ir R. Šilinskai), septynių aukštų „Lietuvos“ sanatorija su fizioterapijos gydykla, uždaru plaukimo baseinu ir poliklinika (architektai V. Balčiūnas, A. Aronas, A. Paslaitis, L. Raškauskas). Šalia „Eglės“ sanatorijos išaugo stambus gydymasis kompleksas, 1000 vietų „Žilvino“ sanatorija. Be didelių sanatorijų pastatų, kurorte statomi ir devynių dešimties aukštų bokštiniai gyvenamieji namai kvartale šalia M. K. Čiurlionio ir Vytauto gatvių, taip pat Kalviškių gyvenamajame kvartale. Šie vertikalūs architektūriniai miesto akcentai, išskylančios aukštai virš žaliojo medžių masyvo, iš pagrindų keitė miesto siluetą, ypač miesto senosios dalies tūrinę erdvinę struktūrą.

1987 m. MSPI Kauno filiale parengtame Druskininkų miesto centrinės dalies detalaus suplanavimo projekte (architektai A. Pucas, J. Toliušienė ir kt., dalyvavo E. Palavinskas) pagrindinės kurorto plėtros koncepcijos keičiasi: smerkiama ankstesnė nuostata didinti pastatų aukštumą, statybų chaotiškumas, kritikuojami stambūs aukšti pastatai, „trikdantys landšafto



9 pav. Druskininkų miesto bendrasis planas (darbo vadovas S. Čereškevičius, architektūrinės dalies vadovė N. Dičiuvienė, J. Bučas, L. Dringelis, A. Mačiulis, V. Stauskas ir kt., 1997 m.). Miesto erdvinės struktūros ir pastatų architektūrinė urbanistinė vertė. Susiklostę miesto erdvių tipai
Fig. 9. Master Plan of Druskininkai (executive: S. Čereškevičius, architects: N. Dičiuvienė, J. Bučas, L. Dringelis, A. Mačiulis, V. Stauskas, et al., 1997). Urban-architectural value of the town's spatial structure and buildings. Existing types of urban spaces

grožį“, konstatuojama architektūros savitumo stoka, siūloma statyti nedidelius pensionus ir pan. (Druskininkų miesto centrinės dalies ... 1987). Tais pačiais metais Statybos ir architektūros instituto mokslininkai parengė Druskininkų ir jų apylinkių kraštovaizdžio schemą (darbo vadovas V. Stauskas, bendraautorai G. Danulaitis, L. Dringelis, J. Bučas, dalyvavo R. Micevičiui), kur pateikiamos naujos idėjos plečiant kurorto funkcijas, išnaudojant apylinkių kraštovaizdžio ypatumus.

Atkūrus Lietuvos valstybingumą, keitėsi politinės, socialinės ir ekonominės sąlygos. Sovietmečiu kurorto plėtra buvo orientuota daugiau gydymo tikslams, aptarnauti ligonius ir poilsiautojus iš Sovietų Sąjungos. Dabar, nors ir išlieka Druskininkų kurorto pagrindinė funkcija – gydomoji bei reabilitacinė, kartu kuriama nauja perspektyva – pramoginių paslaugų potencialas, vystant žirgų, vandens, teniso, golfo, orientacinį spor-

tą, medžioklę, žvejybą ir pan. 1997 m. parengiamas naujas Druskininkų miesto bendrasis planas (darbo vadovas S. Čereškevičius, architektūrinės dalies vadovė N. Dičiuvienė, architektai J. Bučas, L. Dringelis, A. Mačiulis, V. Stauskas ir kt.), kuriame, panaudojant aplinkų gamtinį, etnokultūrinį bei istorinį potencialą, siūloma iš esmės nauja rekreacinio-pažintinio turizmo, kaip vienos iš prioritetinių kurorto veiklos sričių, programa. Šiame bendrajame plane siūloma koreguoti Druskininkų savivaldybės ribas, įtraukiant teritorijas, turinčias palankias sąlygas etnoturizmui (Liškiava, Švendubrė, Latežeris ir kt.), unikalų kraštovaizdį kaimo turizmui (Mizarai, Kaziulai ir kt.), vandens sportui, pėsčiųjų, dviračių, slidžių turizmui, žirginiui turizmui (bazė Riceliuose) plėtoti, kempingams, golfo laukams įrengti ir pan. Druskininkų miesto bendrajame plane išlieka išskaidytas planinės struktūros principas. Plane siūloma atsisakyti stambių ir didelio aukštingumo pastatų statybos, orientuotis į „statinius ne aukštesnius už medžius“ (Druskininkų miesto bendrasis planas ... 1997) (9 pav.). Stebina faktas, kad Druskininkų miesto savivaldybė, jos taryba dėsė patvirtinti 1997 m. parengtą bendrąjį planą. Gal savivaldybės administracijai, miesto merui geriau „turėti laisvas rankas“, patiems savo nuožiūra spręsti miesto plėtros klausimus? Ši ydinga praktika jau įsigali ir kituose Lietuvos miestuose. Šiuo metu rengiamas naujas Druskininkų miesto bendrasis planas.

Išvados

1. Druskininkuose susiformavo nevientisa, išskaidyta plano struktūra. Išskiriamos kelios miesto dalys: senamiestis, naujoji miesto dalis (vadinamoji Paganka), Kloniškės, Kalviškės, Ratnyčia ir Baltašiškė.
2. Druskininkų miesto erdves galima skirstyti į keturis tipus: A – suformuotos, užbaigtos; B – nevisiškai suformuotos, jų architektūra dar gali tobulėti; C – indiferentiškos, „bejausmės“, kurias būtina tobulinti ir D – nesuformuotos, chaotiškos miesto erdvės, kurioms būtina architektūros raida.
3. Miesto siluetas formavosi palaipsniui. Iki sovietmečio miesto panoramoje vyravo žalieji masyvai. Po karo iki 1977 m. miesto siluetas ne daug kuo keitėsi. Vėliau kurorte statomi aukšti, stambūs sanatorijų kompleksai ir gyvenamieji namai, kurie, agresyviai iškilę žalioje miesto panoramoje, pažeidė gamtos ir architektūros darną.
4. Atkūrus Lietuvos valstybingumą, keitėsi kurorto pobūdis, nors ir išliko gydomoji bei reabilitacinė funkcija, kartu kuriama nauja perspektyva – plėtojamos pramoginės paslaugos, rekreacinis pažintinis turizmas, naudojant apylinkių gamtinį, etnografinį bei istorinį potencialą.

Literatūra

- Druskininkų miesto centrinės dalies suplanavimo projektas.* 1970. Miestų statybos projektavimo institutas, Kauno filialas. Vadovas A. Steponavičius, autoriai V. Medelis ir kt. Kaunas.
- Druskininkų miesto generalinis planas.* 1979. Miestų statybos projektavimo institutas, Kauno filialas. Vadovas P. Janulis, autoriai A. Pucas ir kt., dalyvavo V. Petkevičius. Kaunas.
- Druskininkų miesto centrinės dalies detalaus suplanavimo projektas.* 1987. Miestų statybos projektavimo institutas, Kauno filialas. Autoriai: A. Pucas, J. Toliušienė ir kt., dalyvavo E. Pulavinskas. Kaunas.
- Druskininkų miesto bendrasis planas.* 1997. Kurorto istorinė raida, kultūros vertybės ir paminklai. Susiklostę miesto erdvių tipai. Rekreacinė sistema apylinkėse. VGTU teritorijų planavimo mokslo institutas. Vadovas S. Čereškevičius, architektūrinės dalies vadovė N. Dičiuvienė, autoriai: J. Bučas, L. Dringelis, A. Mačiulis, V. Stauskas ir kt. Vilnius.
- Jurkštas, V. 1994. *Senamiestčių regeneracija. Architektūros harmonizavimo problema.* Vilnius: Technika. 138 p.
- Mačiulis, A. 2007. Druskininkų miesto architektūros apžvalga, *Archiforma* 37(1): 72–80.
- Miškinis, A. 2002. Druskininkai, iš *Rytų Lietuvos miestai ir miesteliai II*, 1 knyga. Vilnius: Savastis, 301–323. ISBN 9986-420-45-8.

PECULIARITIES OF SPATIAL AND PLANNED COMPOSITION OF DRUSKININKAI TOWN

A. Mačiulis

Abstract. An unsustainable and resolved plan structure has been formed in Druskininkai. Completed urban spaces can be found only in the old town. The other parts of Druskininkai are dominated by chaotic, uncomplete spaces, which should be improved or formed again. New urban formations, especially high-rise buildings, which were built in the eighth and ninth decades, look aggressive and have changed the silhouette and panoramas of the town. When the Lithuanian independence was restored, Druskininkai, because of its beautiful surroundings, became not only a health resort but a recreational one as well.

Keywords: town plan structure, spatial composition, urban spaces, town silhouette, health and recreational resort.

ALGIMANTAS MAČIULIS

Doctor of the Humanities (architecture), Prof, Dept of Architecture, Vilnius Academy of Fine Arts, Maironio g. 6, LT-01124 Vilnius, Lithuania.

Teaching: architectural composition, the history of modern architecture, critical analysis of architecture. Membership: member of the LAS (Lithuanian Union of Architects). Publications: author of 90 scientific publications. Projects: author of 25 projects of architectural design. Research interests: modern processes in architecture, interaction between architecture and art.